

รายงานสถานการณ์วิสาหกิจขนาดกลางและขนาดย่อม ประจำเดือนพฤศจิกายน 2558

บทสรุปผู้บริหาร

ภาวะเศรษฐกิจวิสาหกิจขนาดกลางและขนาดย่อม ด้านธุรกิจภาคการค้าและบริการ โดยดัชนีความเชื่อมั่นภาคการค้าและบริการ เดือนตุลาคม 2558 พบว่า มีค่าดัชนี 51.2 ปรับตัวเพิ่มขึ้นจาก 43.7 ในเดือนก่อน โดยองค์ประกอบปรับตัวเพิ่มขึ้น ได้แก่ กำไร ต้นทุน การจ้างงานและยอดขาย เนื่องจากมีการกระตุ้นจากการลงทุนภาครัฐ โดย ครม. อนุมัติแผนกระตุ้นเศรษฐกิจระยะสั้น 3 มาตรการ ซึ่งมุ่งเน้นผู้มีรายได้น้อย เพื่อเป็นการกระจายรายได้สู่เศรษฐกิจต่างจังหวัด โดยให้เร่งเบิกจ่ายงบประมาณขนาดเล็กต่างๆ ให้เสร็จสิ้นโดยเร็ว

เมื่อเปรียบเทียบดัชนีความเชื่อมั่น 4 ภาคธุรกิจ ระหว่าง ดัชนีความเชื่อมั่นผู้ประกอบการภาคการค้าและบริการ (TSSI) ดัชนีความเชื่อมั่นภาคอุตสาหกรรม (TISI) ดัชนีความเชื่อมั่นทางธุรกิจ (BSI) และดัชนีความเชื่อมั่นผู้บริโภค (CCI) พบว่า ทุกดัชนีไม่ว่าจะเป็นดัชนี TSSI TISI CCI และ BSI ปรับตัวเพิ่มขึ้นจากเดือนก่อน เนื่องจากมีการกระตุ้นจากการลงทุนภาครัฐ การอนุมัติแผนกระตุ้นเศรษฐกิจระยะสั้น 3 มาตรการ ซึ่งมุ่งเน้นผู้มีรายได้น้อย รวมทั้งมีมาตรการด้านภาษี และมาตรการในการกระตุ้นอสังหาริมทรัพย์อีกด้วย

ส่วนภาคอุตสาหกรรม ดัชนีผลผลิตอุตสาหกรรมมีค่าดัชนี (มูลค่าเพิ่ม) เดือนกันยายน 2558 อยู่ที่ 79.0 ปรับตัวลดลงเมื่อเทียบกับเดือนเดียวกันของปีก่อน ร้อยละ 4.1 ส่วนอัตราการใช้กำลังการผลิตมีค่าดัชนีอยู่ที่ 39.8 ลดลงจากช่วงเดียวกันของปีก่อน ซึ่งมีดัชนีอยู่ที่ 42.2

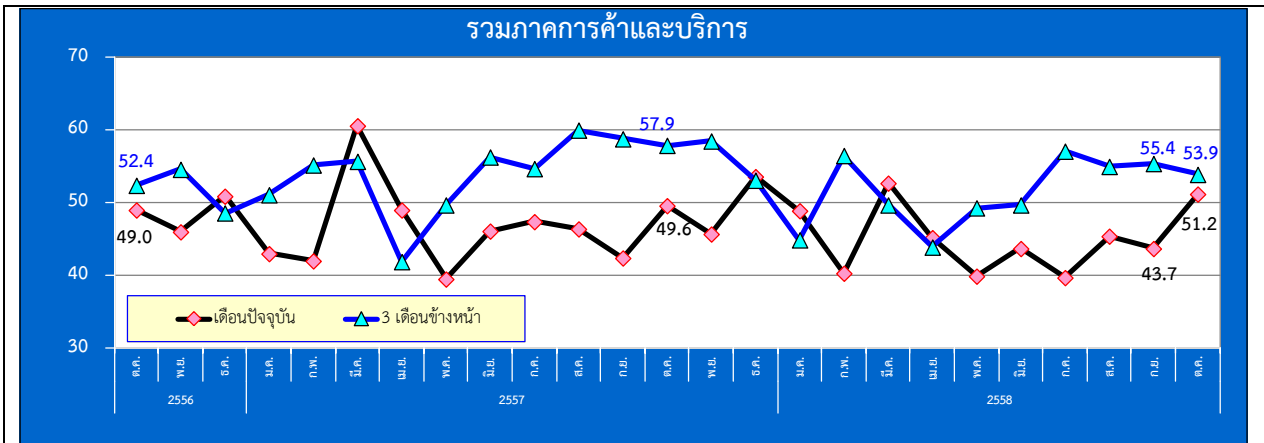
การจัดตั้งและสิ้นสภาพกิจการเดือนตุลาคม 2558 พบว่า ในส่วนการจัดตั้งกิจการใหม่ในระดับประเทศ มีจำนวน 5,231 ราย หดตัวจากเดือนเดียวกันของปีก่อนร้อยละ 2.8 ส่วนการยกเลิกกิจการมีจำนวน 2,187 ราย ขยายตัวจากเดือนเดียวกันของปีก่อน ร้อยละ 33.3

เมื่อพิจารณาด้านการส่งออกเดือนตุลาคม 2558 พบว่า SMEs มีมูลค่าการส่งออก 173,762.82 ล้านบาท ขยายตัวร้อยละ 5.7 เมื่อเทียบกับเดือนเดียวกันของปีก่อน แต่หดตัวร้อยละ 5.3 เมื่อเทียบกับเดือนก่อนหน้า และเมื่ออยู่ในรูปดอลลาร์สหรัฐฯ มีทิศทางหดตัวร้อยละ 5.0 สำหรับสินค้าสำคัญที่ขยายตัวสูง ได้แก่ หมวดอัญมณีและเครื่องประดับ และหมวดน้ำตาล ส่วนตลาดสำคัญที่มีการขยายตัว ได้แก่ กลุ่มตลาดอาเซียน และประเทศสหรัฐอเมริกา ส่วนตลาดส่งออกที่มีการหดตัวลง ได้แก่ ประเทศจีน กลุ่มสหภาพยุโรป (EU-27) และประเทศญี่ปุ่น ตามลำดับ



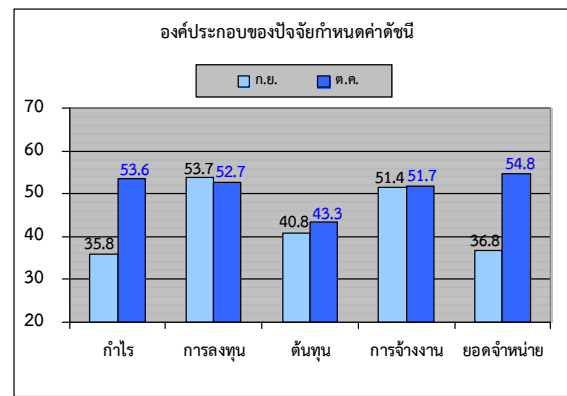
ดัชนีความเชื่อมั่นผู้ประกอบการภาคการค้าและบริการรายเดือน (TSSI)

❖ ความเชื่อมั่น TSSI (SMEs) ประจำเดือนตุลาคม ปี 2558



❖ ดัชนี TSSI SMEs ภาคการค้าและบริการ ตุลาคม 2558

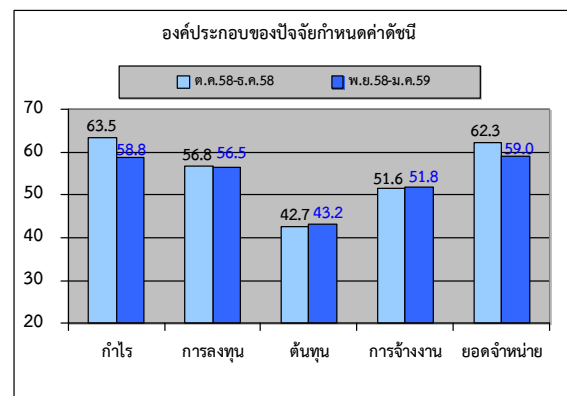
เท่ากับ 51.2 ปรับตัวเพิ่มขึ้นจาก 43.7 ในเดือนก่อน โดยองค์ประกอบปรับตัวเพิ่มขึ้น ได้แก่ กำไร ต้นทุน การจ้างงาน และยอดจำหน่าย เนื่องจากการกระตุ้นจากการลงทุนภาครัฐ โดย ครม. อนุมัติแผนกระตุ้นเศรษฐกิจระยะสั้น 3 มาตรการ ซึ่งมุ่งเน้นผู้มีรายได้น้อย เพื่อเป็นการกระจายรายได้สู่เศรษฐกิจต่างจังหวัด โดยให้เร่งเบิกจ่ายงบประมาณขนาดเล็กต่างๆ ให้เสร็จสิ้นโดยเร็ว รวมทั้งมีมาตรการด้าน



ภาษี และมาตรการในการกระตุ้นอสังหาริมทรัพย์อีกด้วย ส่งผลทำให้การบริโภคภาคเอกชนปรับตัวดีขึ้นอีก ทั้งยังเป็นช่วงเทศกาลกินเจทำให้ประชาชนส่วนใหญ่มีการบริโภคเพิ่มขึ้นมากกว่าปกติ

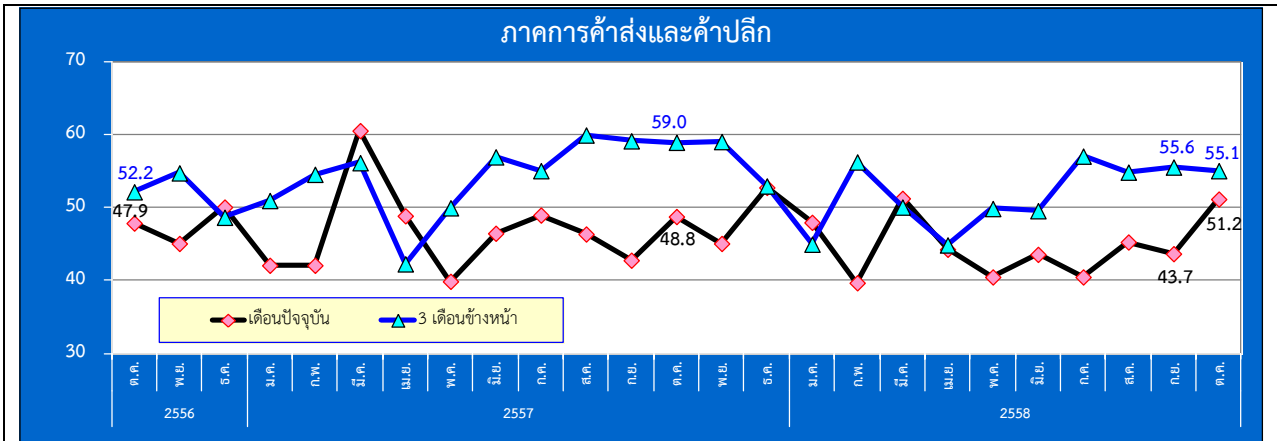
❖ ดัชนีคาดการณ์ 3 เดือนปรับตัวลดลงจากเดือนก่อนที่ระดับ

55.4 มาอยู่ที่ระดับ 53.9 โดยเป็นการปรับตัวลดลงขององค์ประกอบได้แก่ กำไร การลงทุนและยอดจำหน่าย เนื่องจากภาคการเกษตรที่ยังคงชะลอตัวต่อเนื่อง โดยเฉพาะรายได้เกษตรกรที่ตกต่ำ จากผลกระทบของปัญหาภัยแล้ง ประกอบกับความกังวลเกี่ยวกับหนี้ภาคครัวเรือนที่ยังคงอยู่ในระดับสูง ตามการชะลอตัวของเศรษฐกิจไทยและการระมัดระวังการอนุมัติสินเชื่อในหลายผลิตภัณฑ์ของผู้ประกอบการ ผนวกกับการส่งออกสินค้ายังคงหดตัวต่อเนื่องตามเศรษฐกิจของประเทศคู่ค้า สำคัญที่ชะลอตัว โดยเฉพาะจีนและอาเซียน

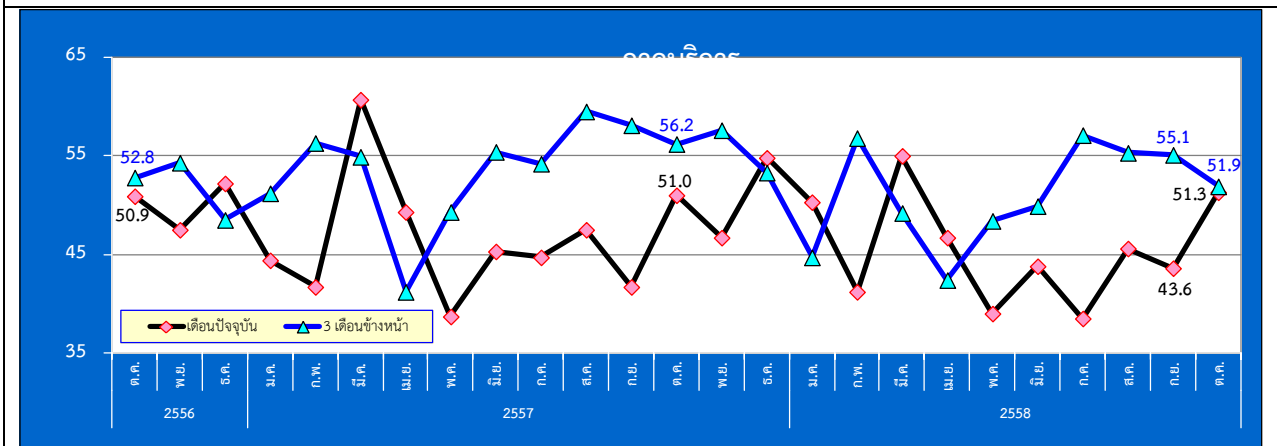


ดัชนีความเชื่อมั่นผู้ประกอบการภาคการค้าและบริการรายเดือน (TSSI)

❖ ความเชื่อมั่น TSSI (SMEs) ประจำเดือนตุลาคม ปี 2558



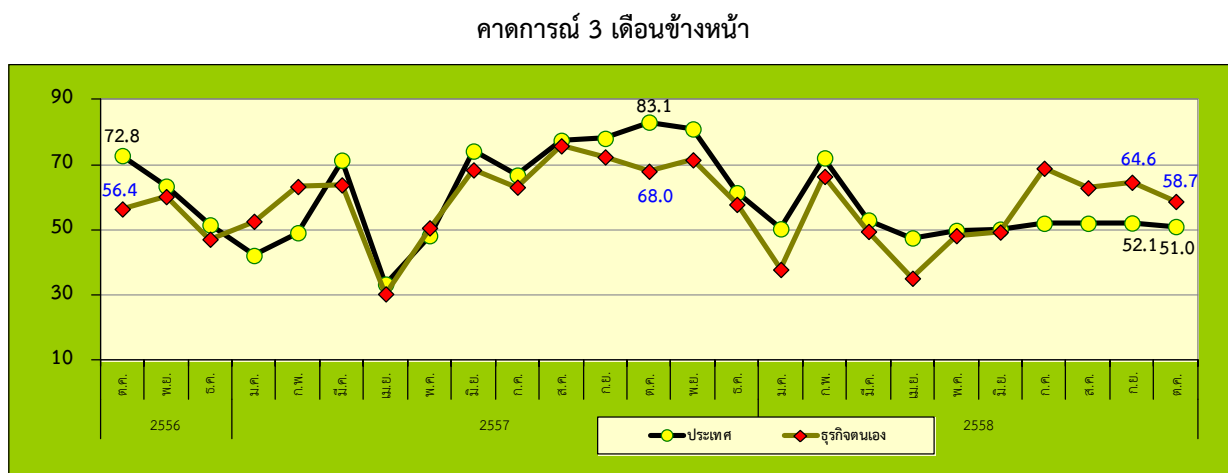
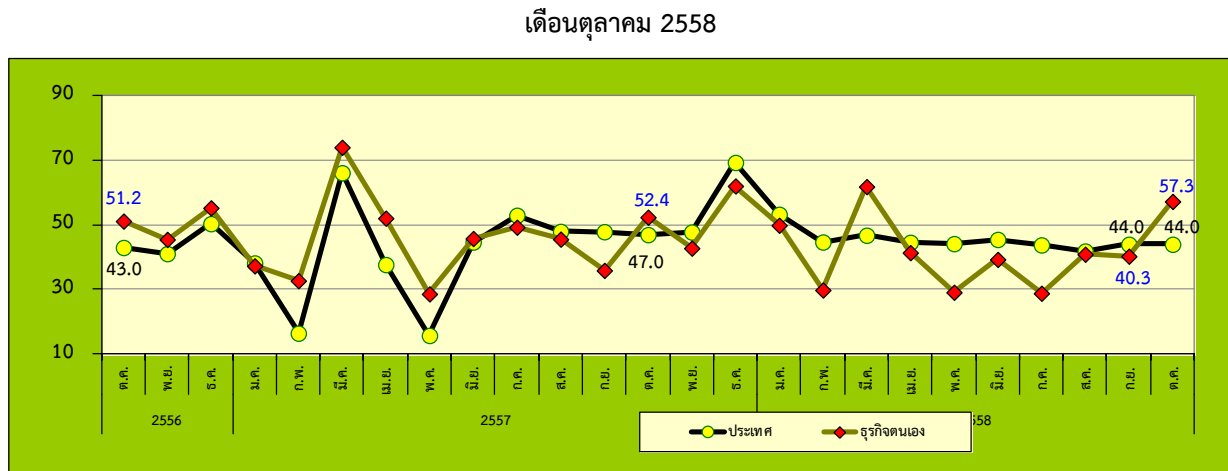
ดัชนี TSSI SMEs ภาคการค้าส่งและค้าปลีก ตุลาคม 2558 เท่ากับ 51.2 ปรับตัวเพิ่มขึ้นจาก 43.7 ในเดือนก่อน ซึ่งเป็นการปรับตัวเพิ่มขึ้นขององค์ประกอบด้านกำไร ต้นทุน การจ้างงานและยอดจำหน่าย ในส่วนภาคการค้าส่ง อยู่ในระดับเพิ่มขึ้นเท่ากับ 48.5 จากระดับ 44.8 ในเดือนก่อน ในส่วนภาคการค้าปลีก อยู่ในระดับเพิ่มขึ้นเท่ากับ 52.2 จากระดับ 44.8 โดยสาขาธุรกิจการค้าปรับตัวเพิ่มขึ้นทุกสาขา อาทิ ค้าส่งวัสดุก่อสร้าง สินค้าเกษตร ร้านค้าปลีกสมัยใหม่ และสถานบริการน้ำมัน



ดัชนี TSSI SMEs ภาคบริการ ตุลาคม เท่ากับ 51.3 ปรับตัวเพิ่มขึ้นจาก 43.6 ในเดือนก่อน จากองค์ประกอบที่ปรับตัวเพิ่มขึ้นโดยเฉพาะดัชนีด้านกำไรและยอดจำหน่าย เป็นหลัก ส่วนสาขาธุรกิจปรับตัวเพิ่มขึ้นสูง ได้แก่ บริการร้านอาหาร/ภัตตาคาร การขนส่ง การท่องเที่ยว และโรงแรม เป็นต้น

ดัชนีความเชื่อมั่นผู้ประกอบการภาคการค้าและบริการรายเดือน (TSSI)

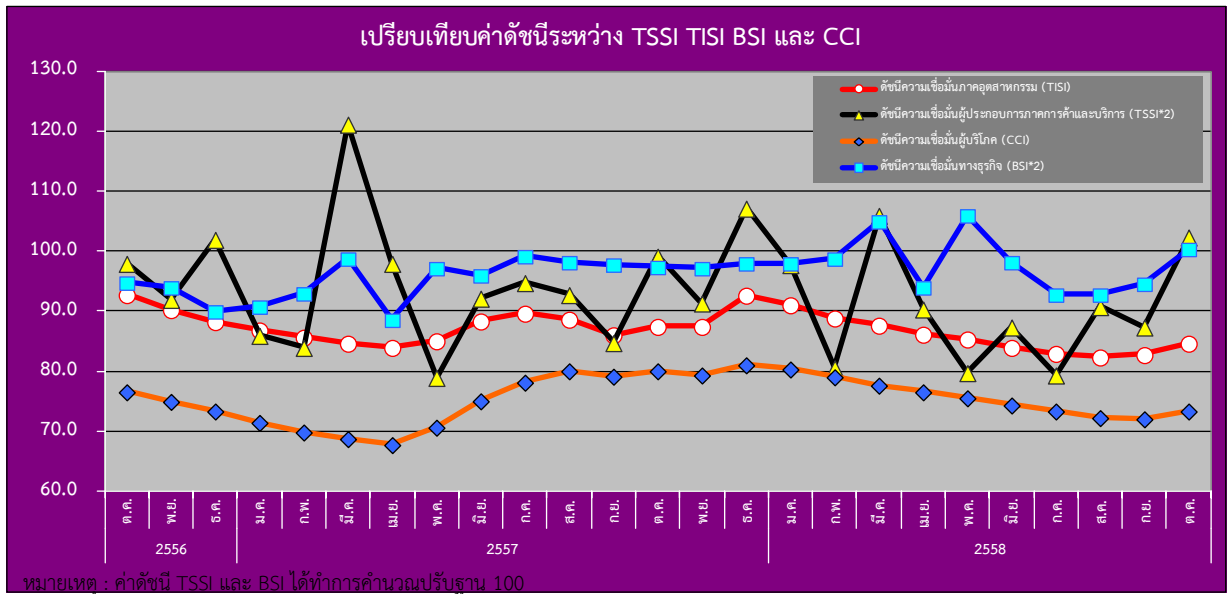
❖ ความเชื่อมั่นต่อภาวะเศรษฐกิจประเทศและธุรกิจตนเองของ SMEs



❖ ค่าดัชนีดัชนีความเชื่อมั่นของผู้ประกอบการ SMEs ภาคการค้าและบริการต่อภาวะเศรษฐกิจของประเทศในปัจจุบันอยู่ในระดับทรงตัวที่ระดับ 44.0 ขณะที่ความเชื่อมั่นต่อภาวะธุรกิจตนเองในปัจจุบันปรับตัวเพิ่มขึ้นอยู่ที่ระดับ 57.3 จากระดับ 40.3 ในเดือนก่อน สำหรับค่าดัชนีคาดการณ์ 3 เดือนข้างหน้าความเชื่อมั่นทั้งต่อภาวะเศรษฐกิจของประเทศและต่อธุรกิจตนเองปรับตัวลดลงอยู่ที่ระดับ 51.0 และ 58.7 จากระดับ 52.1 และ 64.6 ตามลำดับ แสดงให้เห็นว่าผู้ประกอบการมีความเชื่อมั่นในปัจจุบันมีความเชื่อมั่นที่ดีขึ้น ส่วนคาดการณ์มีความเชื่อมั่นลดลง แต่ยังคงอยู่ในระดับที่ดีเพราะมีค่าดัชนีเกินค่าฐานที่ 50

ดัชนีความเชื่อมั่นผู้ประกอบการภาคการค้าและบริการรายเดือน (TSSI)

❖ เปรียบเทียบดัชนีความเชื่อมั่น 4 ภาคธุรกิจระหว่าง TSSI, TISI, BSI และ CCI รายเดือน

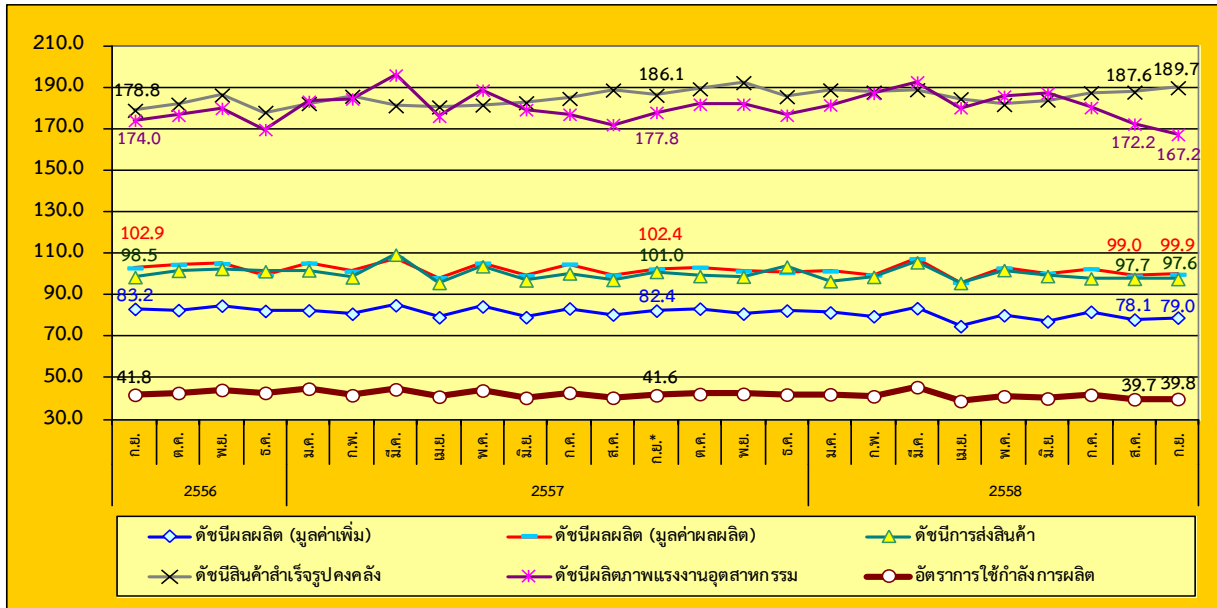


- ❖ ค่าดัชนีความเชื่อมั่นในภาพรวมของดัชนีทั้ง 4 ภาคธุรกิจ ได้แก่ TSSI TISI BSI CCI **ปรับตัวเพิ่มขึ้น** จากเดือนก่อนโดยค่าดัชนีทั้ง 4 ภาคธุรกิจในเดือนตุลาคม 2558 อยู่ที่ระดับ 102.4 84.7 100.4 และ 84.7 ตามลำดับ
- ❖ **ดัชนี TSSI ปรับตัวเพิ่มขึ้น** ในเดือนตุลาคม 2558 จากองค์ประกอบด้านยอดขายจำหน่าย การจ้างงาน ต้นทุนและกำไร เนื่องจากการกระตุ้นจากการลงทุนภาครัฐ การอนุมัติแผนกระตุ้นเศรษฐกิจระยะสั้น 3 มาตรการ ซึ่งมุ่งเน้นผู้มีรายได้น้อย รวมทั้งมีมาตรการด้านภาษี และมาตรการในการกระตุ้นอสังหาริมทรัพย์อีกด้วย ส่งผลทำให้การบริโภคภาคเอกชนปรับตัวดีขึ้น อีกทั้งยังเป็นช่วงเทศกาลกินเจทำให้ประชาชนส่วนใหญ่มีการบริโภคเพิ่มขึ้นมากกว่าปกติ สำหรับบรรยากาศในการลงทุนในตลาดหลักทรัพย์ปรับตัวดีขึ้นจากเดือนก่อน
- ❖ **ดัชนี TISI ปรับตัวเพิ่มขึ้น** จากองค์ประกอบด้านยอดคำสั่งซื้อโดยรวม ยอดขายโดยรวม ปริมาณการผลิต ต้นทุนประกอบ และผลประกอบการ พบว่ายอดขายในประเทศมีทิศทางที่ดีขึ้นจากเดือนก่อนหน้า เนื่องจากในช่วงท้ายปีผู้ประกอบการต่างจัดกิจกรรมส่งเสริมการขายเพื่อกระตุ้นกำลังซื้อในประเทศ รวมทั้งยังได้รับผลดีจากการค้ากับประเทศเพื่อนบ้าน สำหรับมาตรการกระตุ้นเศรษฐกิจของภาครัฐผู้ประกอบการมีความเห็นว่าจะส่งผลดีต่อเศรษฐกิจโดยรวม
- ❖ **ดัชนี BSI เพิ่มขึ้นจากเดือนก่อน** จากความเชื่อมั่นของผู้ประกอบการในกลุ่มอาหาร กลุ่มขนส่งและโทรคมนาคม และกลุ่มบริการทางการเงินเป็นสำคัญ โดยเฉพาะองค์ประกอบดัชนีด้านการผลิต การลงทุนและการจ้างงาน
- ❖ **ดัชนี CCI ปรับตัวเพิ่มขึ้น** เนื่องจากผู้บริโภครู้สึกว่าการเศรษฐกิจในปัจจุบันปรับตัวดีขึ้นเล็กน้อยและมีความหวังว่าเศรษฐกิจไทยจะฟื้นตัวได้ในอนาคตอันใกล้จากมาตรการกระตุ้นเศรษฐกิจของรัฐบาล อย่างไรก็ตามผู้บริโภคยังมีความกังวลต่อความไม่แน่นอนต่อการฟื้นตัวของเศรษฐกิจไทยและเศรษฐกิจโลก และการส่งออกที่ยังไม่ฟื้นตัวขึ้นพร้อมกับราคาสินค้าเกษตรที่ยังทรงตัวต่ำ

ดัชนีผลผลิตอุตสาหกรรม SMEs รายเดือน

❖ ดัชนีผลผลิตอุตสาหกรรม SMEs รายเดือน (ณ เดือนตุลาคม 2558)

ดัชนีผลผลิตอุตสาหกรรม SMEs เดือนตุลาคม 2558



ที่มา : สำนักงานเศรษฐกิจอุตสาหกรรม

ประมวลโดย : สำนักงานส่งเสริมวิสาหกิจขนาดกลางและขนาดย่อม

หมายเหตุ : (*) เป็นดัชนีรวมเบื้องต้นของ 33 อุตสาหกรรม

	เดือนกันยายน		
	ดัชนี (*)	อัตราราคาเปลี่ยนแปลง เมื่อเทียบกับ เดือนก่อน (%)	อัตราราคาเปลี่ยนแปลง เมื่อเทียบกับ เดือนเดียวกันของ ปีก่อน (%)
ดัชนีผลผลิต (มูลค่าเพิ่ม)	79.00	1.22	-4.07
ดัชนีผลผลิต (มูลค่าผลผลิต)	99.89	0.88	-2.48
ดัชนีการส่งสินค้า	97.60	-0.08	-3.38
ดัชนีสินค้าสำเร็จรูปคงคลัง	189.73	1.11	1.95
ดัชนีอัตราส่วนสินค้าสำเร็จรูปคงคลัง	276.04	2.53	-8.15
ดัชนีแรงงานในภาคอุตสาหกรรม	52.10	0.92	-9.93
ดัชนีผลผลิตภาพแรงงานอุตสาหกรรม	167.19	-2.92	-5.99
อัตราราคาใช้กำลังการผลิต	39.80		

หมายเหตุ เนื่องจากสำนักงานเศรษฐกิจอุตสาหกรรม (สศอ.) ได้ทำการปรับปรุงข้อมูลใหม่ โดยการเพิ่มจำนวนกลุ่มตัวอย่างของการคำนวณดัชนีฯ เพิ่มเติม ทำให้ไม่สามารถคำนวณผลดัชนีฯ เดือนตุลาคม ปี 2558 ได้ทัน ส่งผลให้เดือนตุลาคม ปี 2558 ไม่มีดัชนีผลผลิตอุตสาหกรรมของ SME

ดัชนีผลผลิตอุตสาหกรรม (มูลค่าเพิ่ม) SMEs เดือน กันยายน 2558 อยู่ที่ระดับ 79.00 ปรับตัวเพิ่มขึ้นร้อยละ 1.22 เมื่อเทียบกับเดือนก่อน แต่ลดลงร้อยละ 4.07 เมื่อเทียบกับช่วงเดียวกันของปีก่อนและมีอัตราราคาใช้กำลังการผลิตที่ 39.80

พบว่า มีเพียง ดัชนีผลผลิตอุตสาหกรรม (มูลค่าเพิ่ม) ดัชนีสินค้าสำเร็จรูปคงคลัง ดัชนีอัตราส่วนสินค้าสำเร็จรูปคงคลัง ดัชนีแรงงานในภาคอุตสาหกรรม เพิ่มขึ้น ส่วนดัชนีการส่งสินค้า และ ดัชนีผลผลิตภาพแรงงานอุตสาหกรรม ลดลง

ที่มา : สำนักงานเศรษฐกิจอุตสาหกรรม

ประมวลโดย : สำนักงานส่งเสริมวิสาหกิจขนาดกลางและขนาดย่อม

หมายเหตุ : (*) เป็นดัชนีรวมเบื้องต้นของ 33 อุตสาหกรรม

ดัชนีผลผลิตอุตสาหกรรม SMEs รายเดือน

❖ ดัชนีผลผลิตอุตสาหกรรม SMEs เฉลี่ย ระหว่างเดือนมกราคม ถึง กันยายน 2558 (ณ เดือนกันยายน 2558)

ดัชนีผลผลิตอุตสาหกรรม SMEs เฉลี่ย เทียบกับช่วงเดียวกันของปีก่อน

	ปี 2557 (ม.ค. - ก.ย.)	ปี 2558* (ม.ค. - ก.ย.)	อัตราการ เปลี่ยนแปลง
ดัชนีผลผลิต (มูลค่าเพิ่ม)	81.92	79.53	-2.92
ดัชนีผลผลิต (มูลค่าผลผลิต)	102.65	100.99	-1.62
ดัชนีการส่งสินค้า	100.48	98.96	-1.51
ดัชนีสินค้าสำเร็จรูปคงคลัง	183.60	186.62	1.64
ดัชนีอัตราส่วนสินค้าสำเร็จรูปคงคลัง	291.22	285.96	-1.81
ดัชนีแรงงานในภาคอุตสาหกรรม	57.41	52.21	-9.06
ดัชนีผลิตภาพแรงงานอุตสาหกรรม	181.54	181.49	-0.03
อัตราการใช้กำลังการผลิต	42.30	41.09	

ดัชนีผลผลิตอุตสาหกรรม SMEs (มูลค่าเพิ่ม) เฉลี่ยปี 2558 (ม.ค.-ก.ย.) อยู่ที่ระดับ 79.53 ลดลงร้อยละ 2.92 จากช่วงเดียวกันของปีที่ผ่านมา ที่ดัชนีมีค่าเฉลี่ยเท่ากับ 81.92 สอดคล้องกับการลดลงของการใช้อัตราการผลิตเฉลี่ยเดือน (ม.ค.-ก.ย.) ปี 2557 ที่ระดับ 42.30 เหลือ ระดับที่ 41.09 ในปี 2558 โดยการลดลงของการใช้อัตราการผลิตของไทยนั้นเป็นไปในทิศทางเดียวกันกับการส่งออกของสินค้าอุตสาหกรรมของไทยที่ลดลงตามสภาวะการเศรษฐกิจโลกที่ยังมีทิศทางที่ลดลงอย่างต่อเนื่อง

ที่มา : สำนักงานเศรษฐกิจอุตสาหกรรม

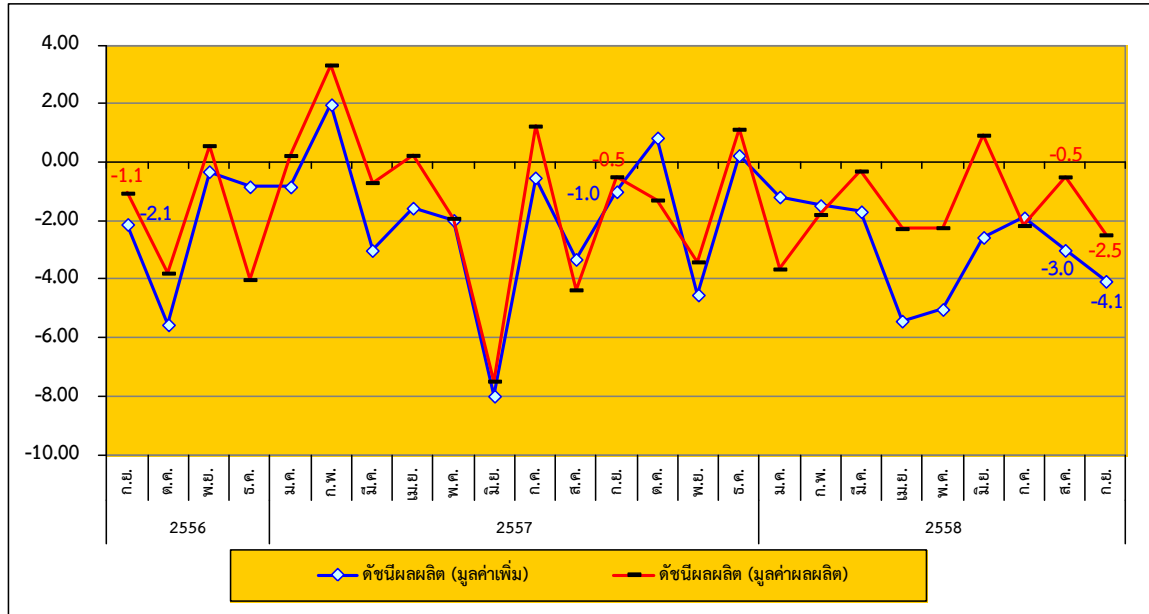
ประมวลโดย : สำนักงานส่งเสริมวิสาหกิจขนาดกลางและขนาดย่อม

หมายเหตุ : (*) เป็นดัชนีรวมเบื้องต้นของ 33 อุตสาหกรรม

ดัชนีผลผลิตอุตสาหกรรม SMEs รายเดือน

❖ ดัชนีผลผลิตอุตสาหกรรม SMEs รายเดือน (ณ เดือนกันยายน 2558)

อัตราการขยายตัวของดัชนีผลผลิตอุตสาหกรรม SMEs (ณ เดือนกันยายน 2558) Y-O-Y



ที่มา : สำนักงานเศรษฐกิจอุตสาหกรรม

ประมวลโดย : สำนักงานส่งเสริมวิสาหกิจขนาดกลางและขนาดย่อม

อัตราการขยายตัวของดัชนีผลผลิตถ่วงน้ำหนัก (มูลค่าเพิ่ม) ในช่วงเดือนกันยายน 2556 – กันยายน 2558 นั้นยังมีแนวโน้มลดลงอย่างต่อเนื่อง เมื่อพิจารณาจากอัตราการขยายตัวของดัชนีผลผลิตถ่วงน้ำหนัก (มูลค่าเพิ่ม) ในเดือนกันยายน 2558 พบว่ายังคงลดลงเมื่อเทียบกับช่วงเดียวกันของปีก่อนที่หดตัวเท่ากับร้อยละ 1.00

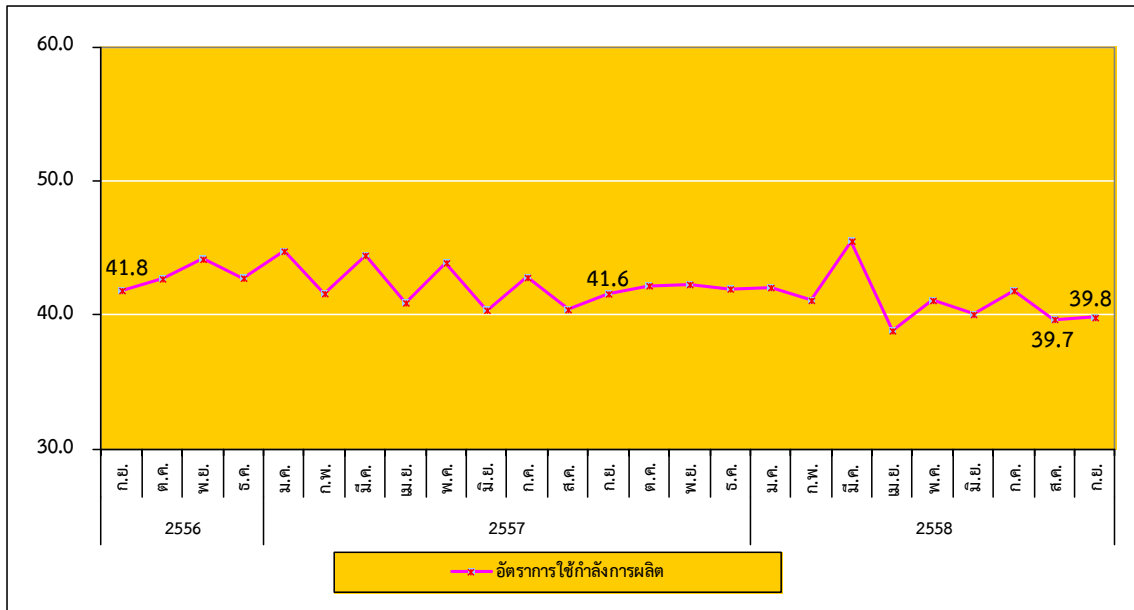
สำหรับอุตสาหกรรมที่มีค่าดัชนีดัชนีผลผลิตถ่วงน้ำหนัก (มูลค่าเพิ่ม) ลดลง 5 ลำดับแรก ได้แก่ การผลิตผลิตภัณฑ์โลหะประดิษฐ์อื่นๆ ซึ่งมีได้จัดประเภทไว้ในที่อื่น การผลิตลวดและเคเบิลที่หุ้มฉนวน การผลิตเครื่องเพชรพลอยและรูปพรรณ และของที่เกี่ยวข้อง การผลิตผลิตภัณฑ์ประเภทอบ และการผลิตเฟอร์นิเจอร์ ตามลำดับ

ส่วนอัตราการขยายตัวของดัชนีผลผลิตถ่วงน้ำหนัก (มูลค่าผลผลิต) ในช่วงเดือนกันยายน 2556 – กันยายน 2558 ก็เป็นไปในทิศทางเดียวกันกับ ดัชนีผลผลิตถ่วงน้ำหนัก (มูลค่าเพิ่ม) ที่ยังคงมีแนวโน้มที่ลดลง พิจารณาจากอัตราการขยายตัวในเดือนกันยายน 2558 ที่ยังคงลดลงเมื่อเทียบกับช่วงเดียวกันของปีก่อนที่หดตัวร้อยละ 0.50

ดัชนีผลผลิตอุตสาหกรรม SMEs รายเดือน

❖ ดัชนีผลผลิตอุตสาหกรรม SMEs รายเดือน (ณ เดือนกันยายน 2558)

อัตราการใช้กำลังการผลิตของอุตสาหกรรม SMEs (มกราคม 2556 – กันยายน 2558)



ที่มา : สำนักงานเศรษฐกิจอุตสาหกรรม

ประมวลโดย : สำนักงานส่งเสริมวิสาหกิจขนาดกลางและขนาดย่อม

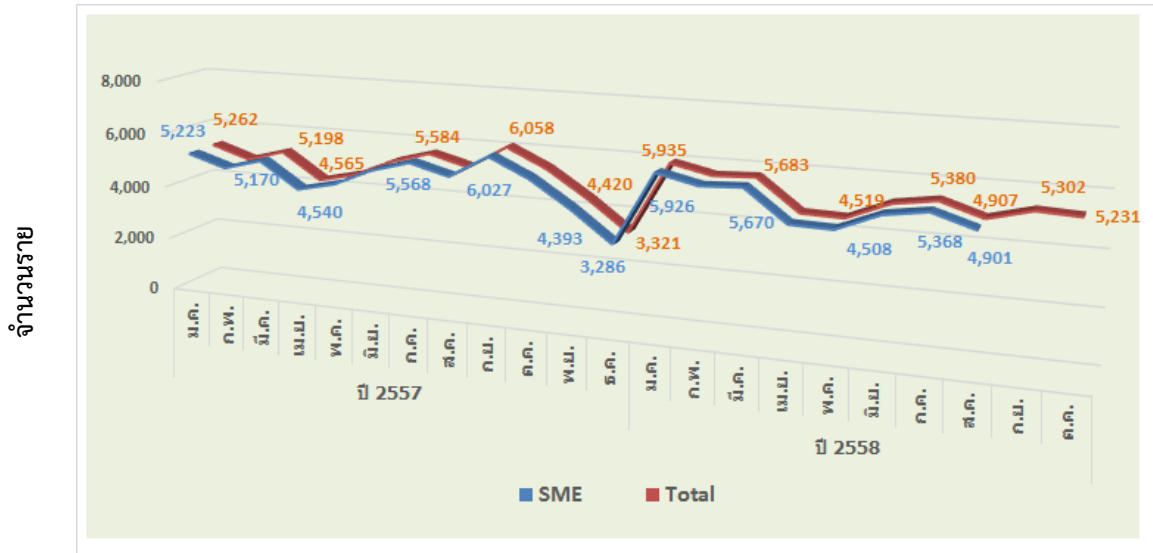
อัตราการใช้กำลังการผลิต (Capacity Utilization) สะท้อนถึงอัตราการใช้ทรัพยากรในการผลิตสินค้า โดยแนวโน้มและการเคลื่อนไหวของอัตราการใช้กำลังการผลิตของ SMEs ระหว่าง กันยายน 2556 – กันยายน 2558 มีแนวโน้มที่ปรับตัวลดลงสอดคล้องกับ MPI ที่ยังคงมีทิศทางที่ลดลง โดยพิจารณาจากอัตราการใช้กำลังการผลิต ที่ยังคงมีทิศทางที่ลดลง จาก 41.6 ในเดือนกันยายน 2557 ที่ผ่านมา มาอยู่ที่ระดับ 39.8 ในเดือน กันยายน 2558

เมื่อเทียบกับเดือนเดียวกันของปีก่อนพบว่ามอุตสาหกรรมที่มีการใช้กำลังการผลิตที่ลดลง 5 ลำดับแรก ได้แก่ การผลิตผลิตภัณฑ์โลหะประดิษฐ์อื่นๆ ซึ่งมิได้จัดประเภทไว้ในที่อื่น การผลิตลวดและเคเบิลที่หุ้มฉนวน การผลิตอาหารสัตว์สำเร็จรูป การผลิตผลิตภัณฑ์พลาสติก และการผลิตเฟอร์นิเจอร์ ตามลำดับ

การจัดตั้งและยกเลิกกิจการ ประจำเดือนตุลาคม 2558

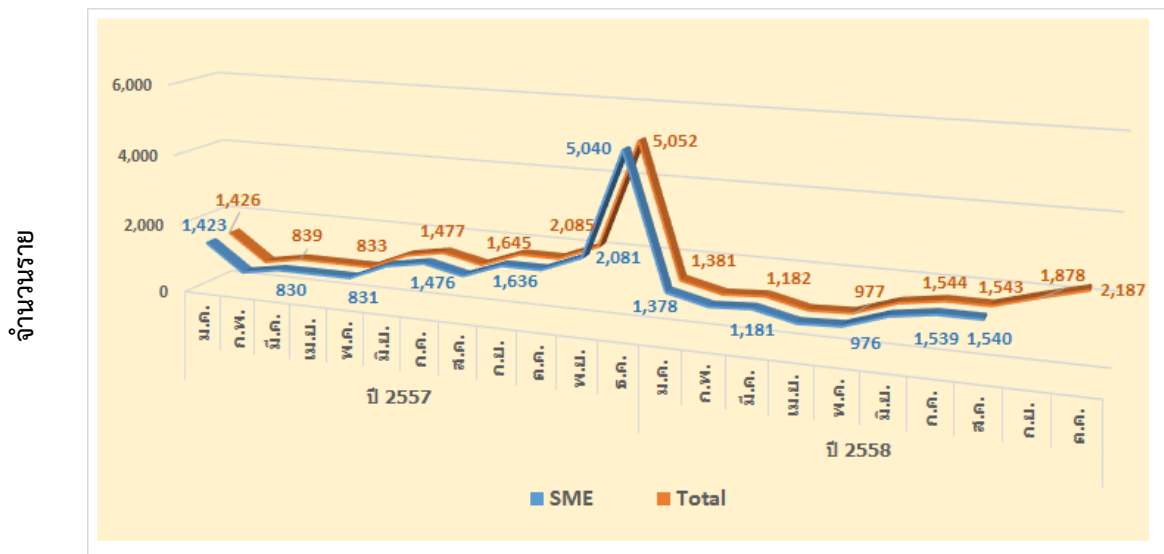
❖ การจัดตั้งและยกเลิกกิจการ

การจัดตั้งกิจการ รายเดือน (มกราคม 2557 – ตุลาคม 2558)



ที่มา : กรมพัฒนาธุรกิจการค้า
ประมวลผลโดย สำนักงานส่งเสริมวิสาหกิจขนาดกลางและขนาดย่อม

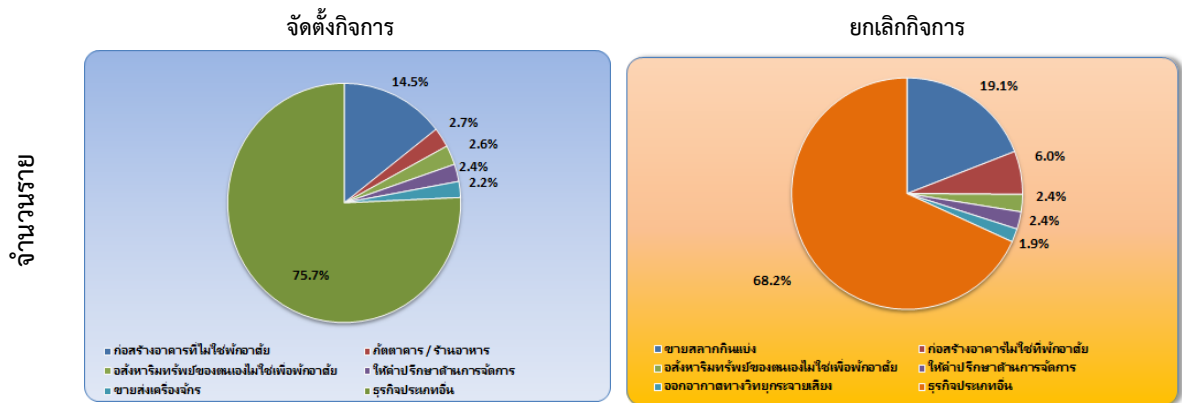
การยกเลิกกิจการ รายเดือน (มกราคม 2557 – ตุลาคม 2558)



ที่มา : กรมพัฒนาธุรกิจการค้า
ประมวลผลโดย สำนักงานส่งเสริมวิสาหกิจขนาดกลางและขนาดย่อม

การจัดตั้งและยกเลิกกิจการ

การจัดตั้งและสิ้นสภาพกิจการ รายเดือน (เดือนตุลาคม 2558)



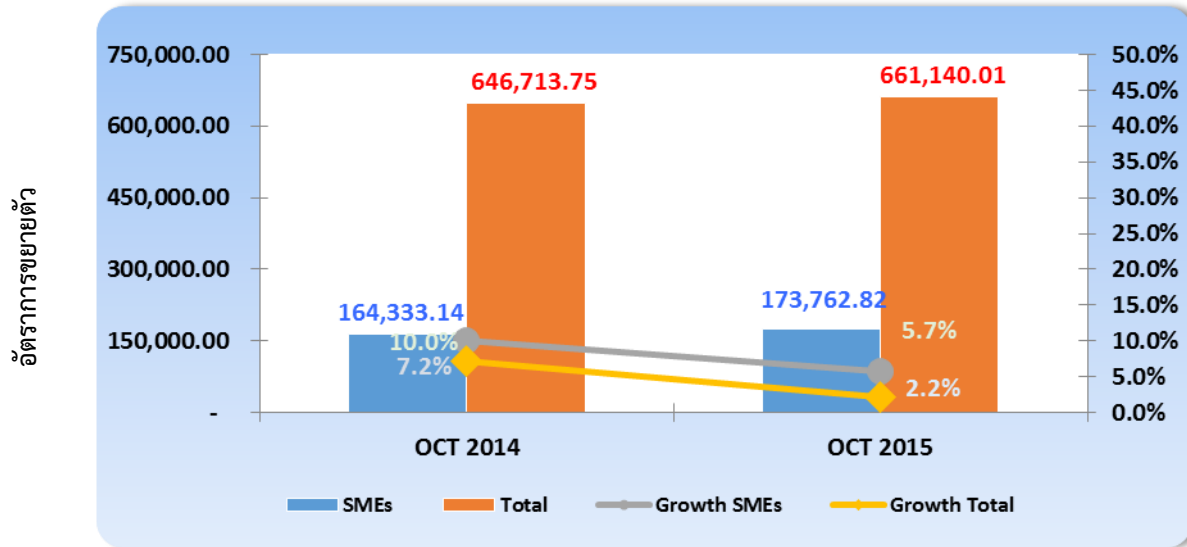
ที่มา : กรมพัฒนาธุรกิจการค้า ประมวลผลโดย สำนักงานส่งเสริมวิสาหกิจขนาดกลางและขนาดย่อม

การจัดตั้งและยกเลิกกิจการในระดับประเทศเดือนตุลาคม 2558 มีกิจการที่จัดตั้งใหม่ในเดือนนี้จำนวน 5,231 ราย มีการยกเลิกกิจการจำนวน 2,187 ราย โดยกิจการใหม่ที่จัดตั้ง ส่วนใหญ่อยู่ในหมวดก่อสร้างอาคารที่ไม่ใช่พักอาศัย ร้อยละ 14.5 รองลงมาอยู่ในหมวดภัตตาคาร / ร้านอาหาร ร้อยละ 2.7 ส่วนการยกเลิกกิจการนั้น ส่วนใหญ่จะอยู่ในหมวดขายปลีกกึ่งแบ่ง ร้อยละ 19.1 รองลงมาคือหมวดก่อสร้างอาคารใหม่เพื่อพักอาศัย ร้อยละ 6.0

การค้าระหว่างประเทศของประเทศ และวิสาหกิจขนาดกลางและขนาดย่อม

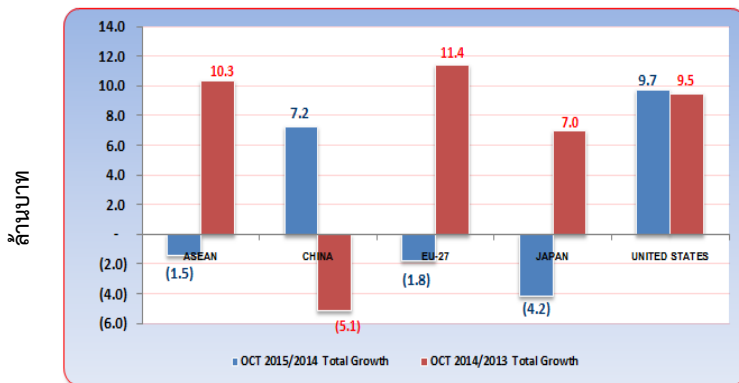
❖ การส่งออกของประเทศ

มูลค่าและอัตราการขยายตัวของการส่งออกของประเทศและ SMEs (เดือนตุลาคม 2558)



ที่มา : กรมศุลกากร ประมวลผลโดย สำนักงานส่งเสริมวิสาหกิจขนาดกลางและขนาดย่อม

อัตราการขยายตัวการส่งออกของประเทศ (เดือนตุลาคม 2558)



ที่มา : กรมศุลกากร
ประมวลผลโดย สำนักงานส่งเสริมวิสาหกิจขนาดกลางและขนาดย่อม

ส่วนสินค้าส่งออกที่สำคัญของประเทศในเดือนตุลาคม 2558 ได้แก่สินค้าในหมวดเครื่องจักร และคอมพิวเตอร์และอุปกรณ์ รองลงมา ได้แก่ หมวดอุปกรณ์ไฟฟ้าและส่วนประกอบ และหมวดยานยนต์ และส่วนประกอบ เป็นต้น

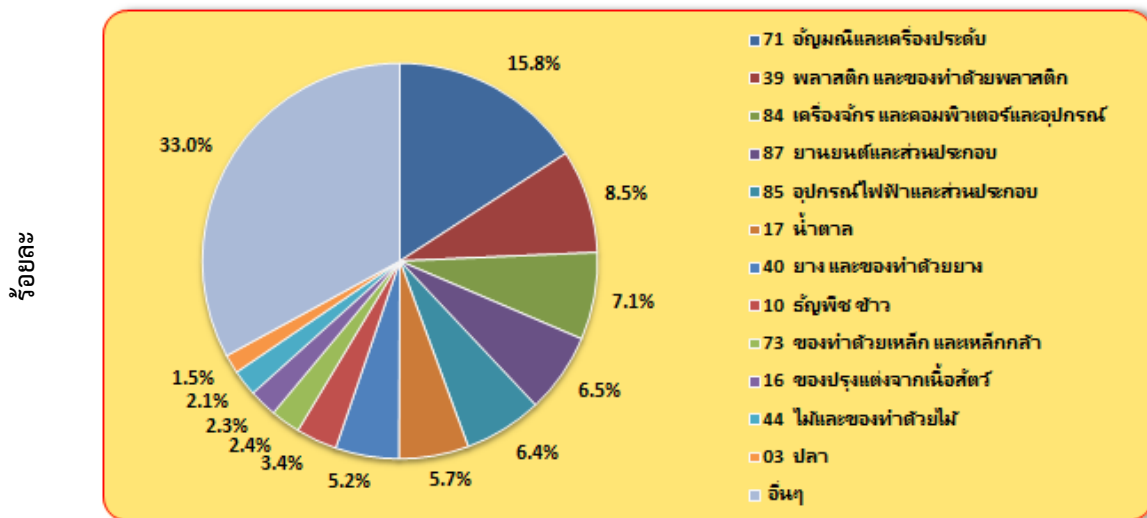
การส่งออกของประเทศเดือนตุลาคม 2558 มีมูลค่า 661,140.01 ล้านบาท ขยายตัวจากเดือนเดียวกันของปีก่อนร้อยละ 2.2 และเมื่ออยู่ในรูปดอลลาร์สหรัฐ กลับหดตัวร้อยละ 8.1 เนื่องจากภาพรวมเศรษฐกิจโลกและตลาดคู่ค้าหลักในปัจจุบันยังคงชะลอตัว ส่งผลให้การนำเข้าของเกือบทุกประเทศทั่วโลกยังคงหดตัว อีกทั้งราคาน้ำมันดิบในตลาดโลกยังคงชะลอตัวต่อเนื่อง รวมทั้งราคาสินค้าเกษตรโลกก็ปรับตัวลดลงอย่างมาก

สำหรับตลาดคู่ค้าสำคัญในเดือนนี้ มีการขยายตัวเพิ่มขึ้นหลายประเทศ เช่น สหรัฐอเมริกา และประเทศจีน ที่มีขยายตัวร้อยละ 9.7 และ 7.2 ตามลำดับ ส่วนกลุ่มญี่ปุ่น กลุ่มสหภาพยุโรป และกลุ่มประเทศอาเซียนกลับหดตัวลงร้อยละ 4.2 1.8 และ 1.5 ตามลำดับ

การค้าระหว่างประเทศของวิสาหกิจขนาดกลางและขนาดย่อม

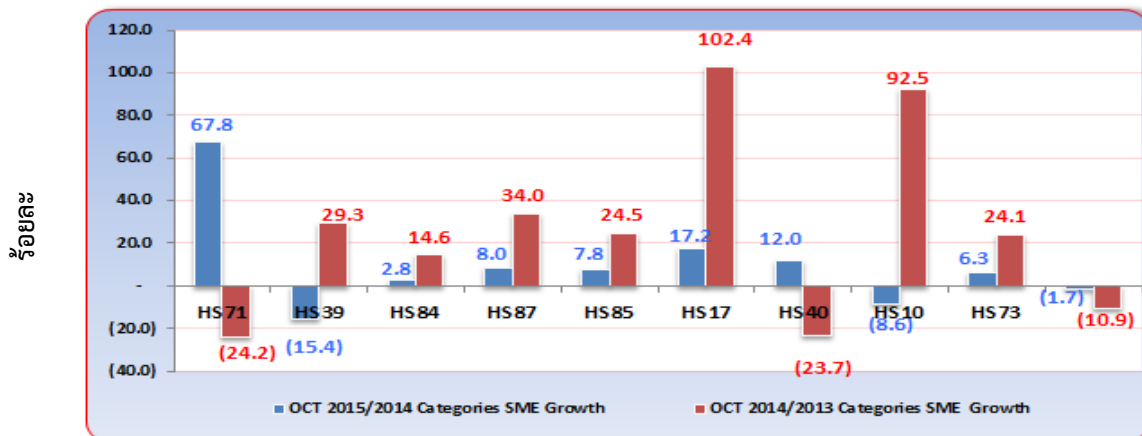
❖ การส่งออกของวิสาหกิจขนาดกลางและขนาดย่อม

สัดส่วนมูลค่าการส่งออกของวิสาหกิจขนาดกลางและขนาดย่อม จำแนกสินค้าสำคัญ (เดือนตุลาคม 2558)



ที่มา : กรมศุลกากร ประมวลผลโดย สำนักงานส่งเสริมวิสาหกิจขนาดกลางและขนาดย่อม

อัตราการขยายตัวของวิสาหกิจขนาดกลางและขนาดย่อม จำแนกตามหมวดสินค้าสำคัญ (เดือนตุลาคม 2558)

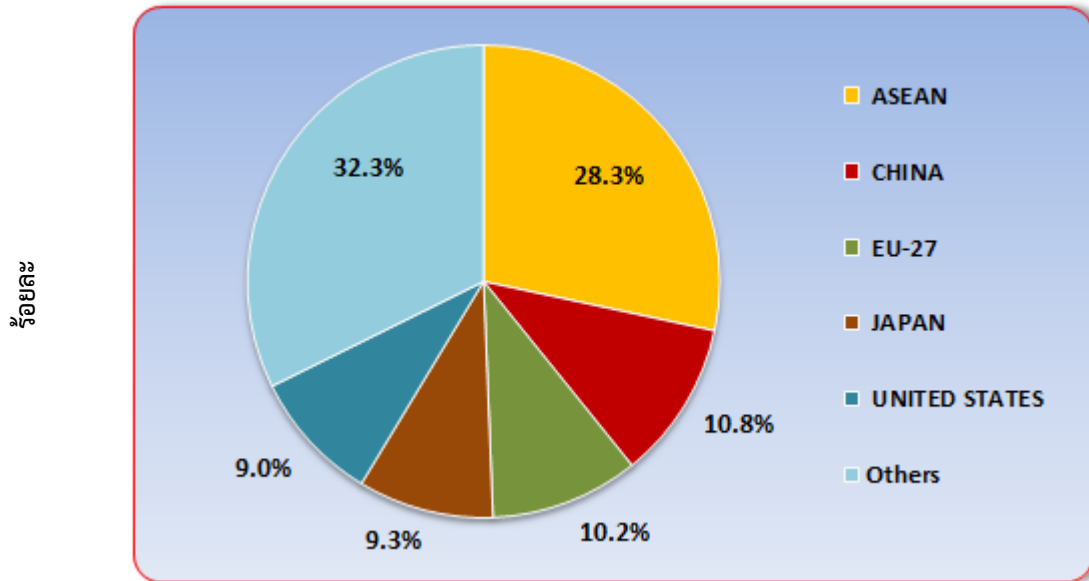


ที่มา : กรมศุลกากร ประมวลผลโดย สำนักงานส่งเสริมวิสาหกิจขนาดกลางและขนาดย่อม

สัดส่วนของการส่งออกของ SMEs เดือนตุลาคม 2558 จำแนกหมวดสินค้าสำคัญ พบว่า สินค้าที่มีสัดส่วนสูงที่สุดอยู่ในหมวดอัญมณี และเครื่องประดับ มีสัดส่วนร้อยละ 15.8 รองลงมาอยู่ในหมวดพลาสติก และของทำด้วยพลาสติก มีสัดส่วนอยู่ที่ร้อยละ 8.5 ส่วนสินค้าอุตสาหกรรมเช่น เครื่องจักร และคอมพิวเตอร์และอุปกรณ์ มีสัดส่วนร้อยละ 7.1 สำหรับหมวดสินค้าสำคัญที่มีอัตราการขยายตัวสูงเมื่อเทียบกับเดือนเดียวกันของปีก่อน ได้แก่ หมวดอัญมณี และเครื่องประดับ ซึ่งมีอัตราการขยายตัวร้อยละ 67.8 รองลงมาคือ หมวดน้ำตาล และหมวดยาง และของทำด้วยยาง ซึ่งมีอัตราการขยายตัวร้อยละ 17.2 และ 12.0 ตามลำดับ

การค้าระหว่างประเทศของวิสาหกิจขนาดกลางและขนาดย่อม

สัดส่วนการส่งออกของวิสาหกิจขนาดกลางและขนาดย่อม จำแนกตามประเทศคู่ค้า (เดือนตุลาคม 2558)



ที่มา : กรมศุลกากร ประมวลผลโดย สำนักงานส่งเสริมวิสาหกิจขนาดกลางและขนาดย่อม

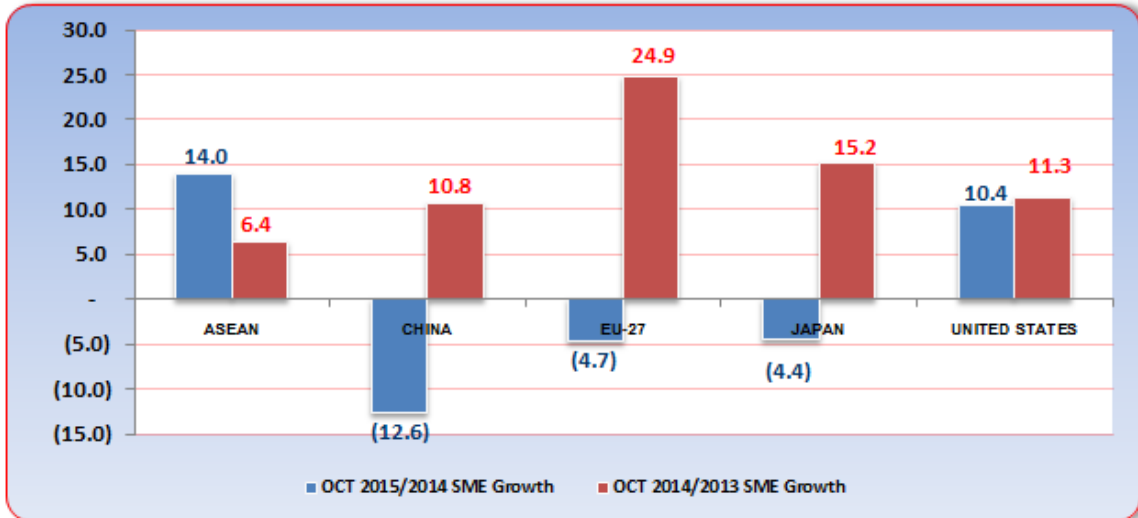
❖ การส่งออกของวิสาหกิจขนาดกลางและขนาดย่อม

การส่งออกของ SMEs เดือนตุลาคม 2558 จำแนกตามตลาดคู่ค้าสำคัญในการส่งออก พบว่า กลุ่มประเทศอาเซียน มีสัดส่วนการส่งออกสูงสุด คิดเป็นร้อยละ 28.3 ของการส่งออกรวมของ SMEs รองลงมาได้แก่ ประเทศจีน สัดส่วนร้อยละ 10.8 กลุ่มประเทศสหภาพยุโรป (EU-27) มีสัดส่วนร้อยละ 10.2 ประเทศญี่ปุ่น มีสัดส่วนร้อยละ 9.3 และประเทศสหรัฐอเมริกา มีสัดส่วนการส่งออกร้อยละ 9.0 ของการส่งออกรวมของ SMEs ตามลำดับ

การค้าระหว่างประเทศของวิสาหกิจขนาดกลางและขนาดย่อม

❖ การส่งออกของวิสาหกิจขนาดกลางและขนาดย่อม

อัตราการขยายตัวจำแนกประเทศที่สำคัญ (เดือนตุลาคม 2558)



ที่มา : กรมศุลกากร

ประมวลผลโดย สำนักงานส่งเสริมวิสาหกิจขนาดกลางและขนาดย่อม

การส่งออกของ SMEs จำแนกตามตลาดคู่ค้าที่สำคัญ ในเดือนตุลาคม 2558 พบว่า บางประเทศมีการขยายตัว เช่น กลุ่มประเทศอาเซียน และประเทศสหรัฐอเมริกา ที่มีการขยายตัวเพิ่มขึ้น ร้อยละ 14.0 และ 10.4 ตามลำดับ ยกเว้นประเทศจีน กลุ่มประเทศสหภาพยุโรป (EU-27) และประเทศญี่ปุ่น ที่มีการหดตัวลงจากเดือนเดียวกันของปีก่อนร้อยละ 12.6 4.7 และ 4.4 ตามลำดับ

สำหรับมูลค่าการส่งออกของ SMEs ตามตลาดคู่ค้าที่สำคัญ พบว่า SMEs ไทย มีมูลค่าการส่งออกไปยังกลุ่มประเทศอาเซียนมากที่สุด มีมูลค่า 49,254.26 ล้านบาท โดยสินค้าส่งออกสำคัญ ได้แก่ หมวดน้ำตาล มีสัดส่วนร้อยละ 14.5 ของการส่งออกรวมของ SMEs รองลงมาคือ หมวดพลาสติก และของทำด้วยพลาสติก และหมวดอุปกรณ์ไฟฟ้าและส่วนประกอบ มีสัดส่วนร้อยละ 8.6 และ 8.0 ตามลำดับ สำหรับการส่งออกในตลาดสหรัฐอเมริกา มีมูลค่าการส่งออกขยายตัวเพิ่มสูงขึ้น โดยสินค้าที่มีการขยายตัวสูง ได้แก่ หมวดยาง และของทำด้วยยาง หมวดอุปกรณ์ไฟฟ้าและส่วนประกอบ ที่มีการขยายตัวร้อยละ 177.3 และ 27.8 ตามลำดับ ส่วนสภาวะการส่งออกในตลาดจีน พบว่ามูลค่าการส่งออกหดตัว เกิดจากการหดตัวสูงของสินค้าในหมวดผลิตภัณฑ์ไม้อัดและผลิตภัณฑ์ไม้ ที่มีการหดตัวร้อยละ 55.7 ส่วนกลุ่มสินค้าสำคัญที่ขยายตัวสูง ได้แก่ หมวดกากและเศษที่เหลือจากอุตสาหกรรมผลิตอาหาร และหมวดยาง และของทำด้วยยาง ตามลำดับ สำหรับกลุ่มสหภาพยุโรป (EU-27) มีมูลค่าการส่งออกหดตัวเช่นกัน เกิดจากการหดตัวสูงของสินค้าในหมวดยาง และของทำด้วยยาง ที่มีการหดตัวร้อยละ 58.0 สำหรับสินค้าที่ขยายตัวสูง ได้แก่ หมวดของปรุงแต่งเบ็ดเตล็ด และหมวดเฟอร์นิเจอร์ มีการขยายตัวสูงร้อยละ 13.9 และ 8.2 ตามลำดับ ส่วนการส่งออกในตลาดประเทศญี่ปุ่น มีมูลค่าการส่งออกหดตัวลงเช่นกัน โดยสินค้าที่หดตัวสูง ได้แก่ หมวดพลาสติก และของทำด้วยพลาสติก ที่มีการหดตัวร้อยละ 29.0 สำหรับสินค้าที่ขยายตัวสูง ได้แก่ หมวดอัญมณีและเครื่องประดับ และหมวดเฟอร์นิเจอร์ ที่มีการขยายตัวร้อยละ 45.4 และ 18.9 ตามลำดับ